



DAYCO®



DAYCO AFTERMARKET TECHNICAL INFORMATION

Asunto: KTB342

N° : TI0178ES

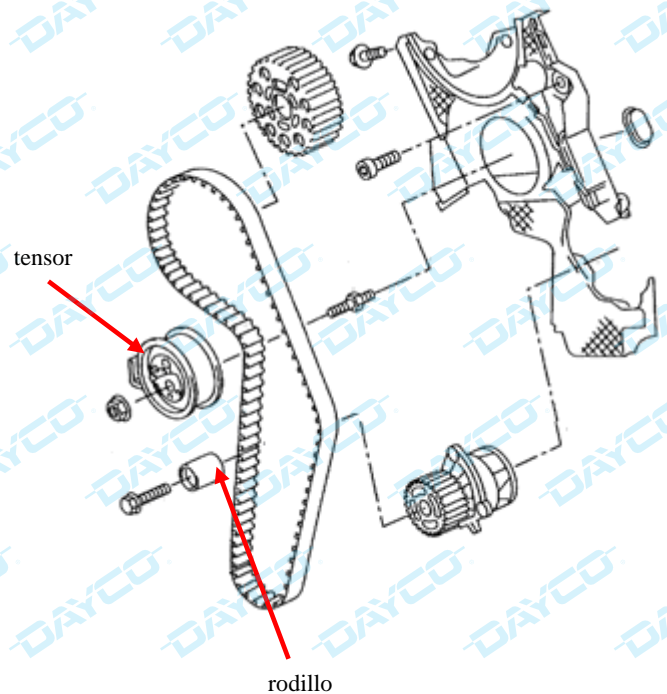
AUDI – FORD – SEAT – SKODA - VOLKSWAGEN

A2 – A3 – A4 – A6 – AROSA - ALHAMBRA – BORA – FABIA – GALAXY – GOLF –
LEON – LUPO – NEW BEETLE – OCTAVIA – PASSAT – POLO – SHARAN – SUPERB
– TOLEDO

Mtr. 1.9TC – 1.9Ti – AJM – AMF – ANU – ARL – ASZ – ATD – ATJ – ATL – AUY – AVB
– AVF – AWX – AXR – BAY – BLS – BSW

El Kit de distribución KTB342 incluye:

- una **correa de distribución 94885** con 120 dientes y 30 mm de ancho (OES 038109119P / 1250636)
- un **tensor ATB2142** (OES 045109243C / 1119021)
- un **rodillo ATB2218** (OES 045109244A / 1100585)



tensor



rodillo

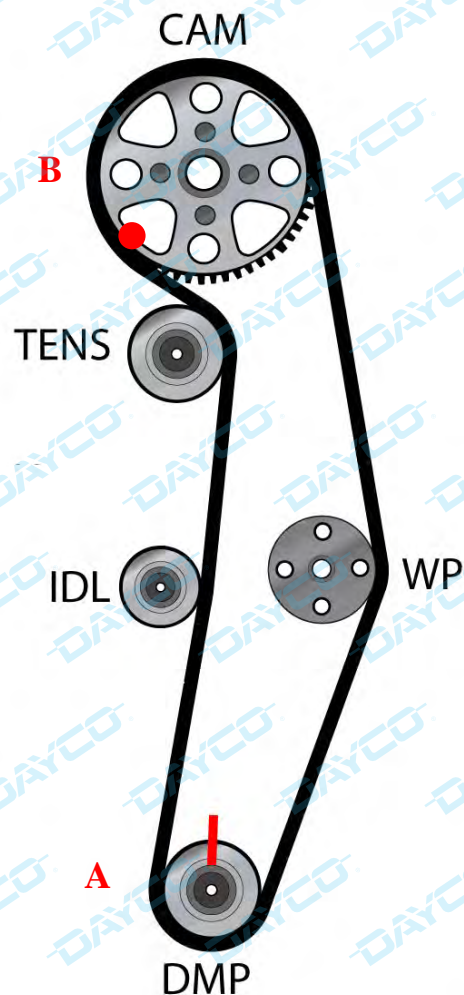
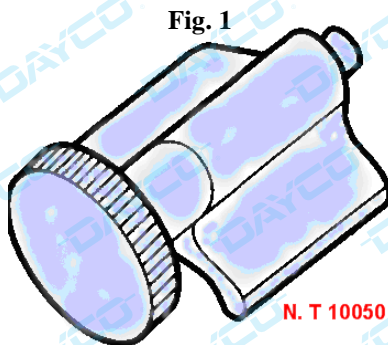
" OBSÉRVENSE LAS INDICACIONES DEL FABRICANTE DEL VEHÍCULO "

Dayco Europe S.r.l. a Socio Único es propietario exclusivo del presente documento. Todos los derechos de publicación, uso y reproducción del documento presente están exclusivamente reservados a Dayco Europe S.r.l. a Socio Único.

MONTAJE Y PUESTA EN TENSION

Con motor en frío

- Compruebe que el utensilio de bloqueo del piñón del cigüeñal (N.10050) esté montado correctamente (Fig. 1).
- Compruebe que el árbol de levas esté bloqueado con su específico utensilio N.3359 (Fig. 2).
- Compruebe que las marcas estén alineadas.
- Asegúrese de que la varilla de empuje del actuador hidráulico esté bloqueada con su específico utensilio N.10008.
- Afloje los bulones del piñón del árbol de levas.
- Gire el piñón del árbol de levas en el sentido de las agujas del reloj en las ranuras.
- Apriete a mano los correspondientes bulones.
- Monte el nuevo tensor y el nuevo rodillo.
- Instale la nueva correa de distribución en sentido contrario a las agujas del reloj, empezando por el piñón del árbol de levas.
- Apriete los bulones C del actuador hidráulico, si antes se ha quitado o sustituido, utilizando un par de 15 Nm (Fig. 3).
- Con el específico utensilio N.3387 gire la polea del tensor en el sentido contrario a las agujas del reloj.
- Saque el utensilio de bloqueo del actuador hidráulico.
- Compruebe que el valor Z sea de 4 mm +/- 1 (Fig. 4).
- Gire la polea del tensor en el sentido de las agujas del reloj e introduzca una broca de 4 mm.
- Apriete la tuerca del tensor utilizando un par de 20 Nm + 45°.
- Mantenga sujeto el piñón del árbol de levas y apriete los correspondientes bulones D utilizando un par de 25 Nm.
- Quite el utensilio de bloqueo del árbol de levas N.3359, el utensilio de bloqueo del piñón del cigüeñal N.10050 y la broca.



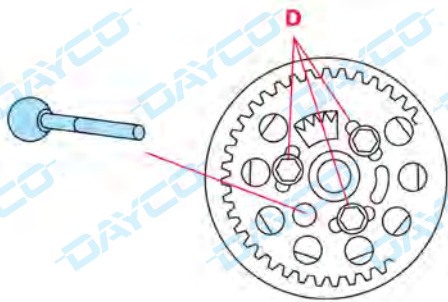


Fig. 2

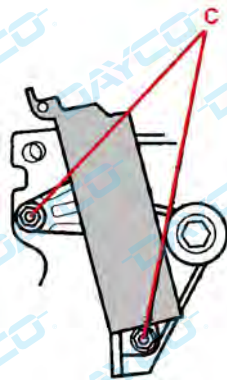


Fig. 3

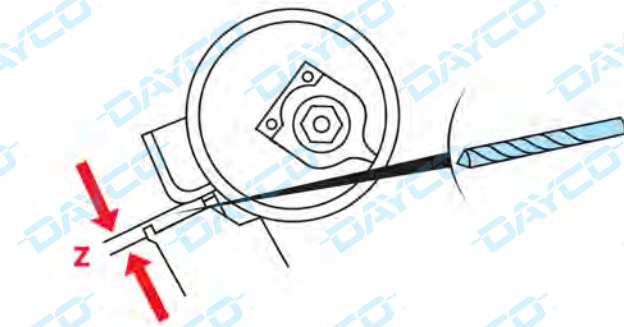


Fig. 4

- Gire dos vueltas el cigüeñal en el sentido de las agujas del reloj hasta el PMS del cilindro N 1.
- Compruebe que el valor de Z siga siendo de 4 mm.
- En caso contrario, afloje la tuerca del tensor, gire la polea, restablezca el valor y bloquee definitivamente la tuerca utilizando un par de 20 Nm + 45°.
- Bloquee el cigüeñal con el específico utensilio N.10050.
- Compruebe que las marcas estén alineadas.
- Asegúrese de que el valor Z sea correcto volviendo a introducir la broca de 4 mm.
- Compruebe que se pueda volver a introducir en el piñón del árbol de levas el específico utensilio N.3359 (Fig. 2).
- Quite el utensilio del bloqueo del árbol de levas N.3359, el utensilio de bloqueo del piñón del cigüeñal N.10050 y la broca.
- Vuelva a montar las demás piezas en orden inverso al del desmontaje.
- Apriete los bulones de la polea del cigüeñal utilizando un par de 10 Nm + 90°.

Descripción	OES n°	Dayco n°	Dayco Kit
Correa de distribución	038109119P / 1250636	94885	KTB342
Tensor	045109243C / 1119021	ATB2142	
Rodillo	045109244A / 1100585	ATB2218	
Tuerca	038109454A / 1124944	V0018	
Perno	N011558115 / 1103011	V0025	
Kit	038198119	KTB342	